



כיוור ומדפי קוריאן, אך דבר זה לא מכין את הנכנסים להפתעה המחכה להם בפנים. על קיר השירותים המחופה קוריאן יצרה רייטבלט תמונת אריה ססגונית בצבעי אדום, כתום וצהוב מלאת חיים והומור המורכבת ממשולשים המתכתבים עם המשרבייה שבכניסה בתוספת תעוזה וקריצה. האריה הוא חתימת ידה של רייטבלט שאל הסמל האריסטוקרטי המסדר יוקרה וכוח הוסיפה שמחת חיים וצבעוניות המאפיינת אותה.

המקום פתוח לקהל הבליינים בשעות הערב והלילה וכן לאירועי בוטיק פרטיים עד 100 איש ומציע אלכוהול מובחר לצד תפריט שף המתמחה בפירות ים. ■

המבנה שהכתיב חלל צר וארוך הודגש והוקצן בעזרת קיר מראות בקצהו וספה שנבנתה לכל אורכו, מה שיצר אפקט המבליט ומעצים את האורך הקיים. גופי תאורה עשויים פליח במראה צינורות תוכננו במיוחד עבור המקום והמראה שלהם משלים את הסגנון הכללי כמו גם כלי האוכל שנבחרו בקפידה ומתחברים לשלם אחד.

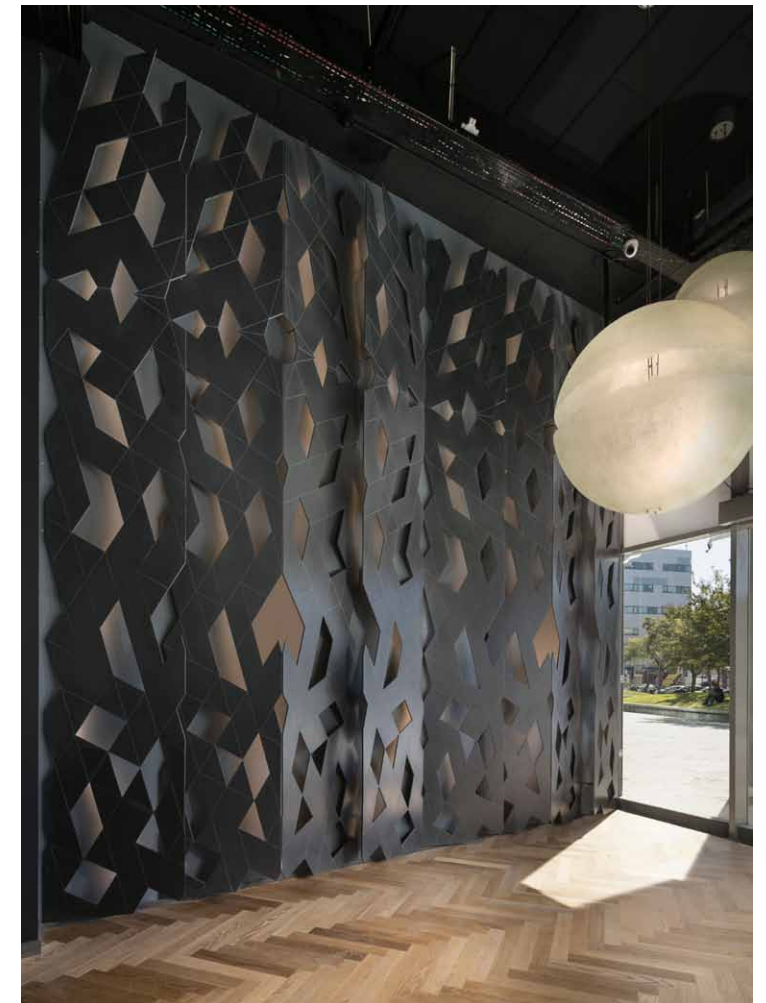
ככלל החלל בעל נימה מודרנית נוכחת ושומר על איפוק אלגנטי המתבטא בצבעוניות מאופקת. גווני הכחול של העור שבו רופדו הכסאות והכורסאות וריפוד הקטיפה בצבע ירוק בקבוק בו רופדה הספה מטעינים את האיפוק האלגנטי ביוקרה. הקו הנקי והאלגנטי נשמר בכניסה לשירותים עם



מעצבת, משרבייה ואריה נכנסים לבר...

מאת: מירב בן גוריון

הלאונג' בר SIX13 שעיצבה מעצבת הפנים והסטייליסטית נדיה רייטבלט בהרצליה פיתוח הוא משב רוח בסגנון ברוטליסטי ואלגנטי גם יחד. האורבניות של הסביבה התעשייתית המתפתחת ומרובת המגדלים באזור מהדהדת בעיצוב ומתורגמת לקונספט הכללי. מדפי התצוגה עליהם מונחים המשקאות מעוצבים בהשראת צללית סקוילייט של בניינים אורבניים, דלפק הבר משלב קונסטרוקציית מתכת חשופה, חיפוי קוריאן במראה בטון, משטחי עץ וצינורות תשתית חשופים ומובלטים. השימוש הלא שיגרתי והוויזואלי שעושה רייטבלט בקוריאן מוציא אותו מאזורי המטבח והאמבט אל קדמת החלל והוא משמש אותה לחיפויים ולכיורים בחלל השירותים אך גם כפלטות לשולחנות, לחיפוי דלפק הבר, מדפי התצוגה והמשרבייה בכניסה. רייטבלט מעידה על עצמה שהתאהבה בוורסטיליות של הקוריאן, חומר סינתטי גמיש ונוח לעבודה ולשימוש לא רק כמשטח. הקוריאן, העמיד בחללים רטובים ובמטבחים יכול להתחפש ולעטות מראה פלסטי מודרני או, להבדיל, מראה אבן, בטון או שיש והוא נפלא לדקורציות משום שהוא חומר שניתן לחזור, לכופף, לעגל ולפסל איתו. רוטבלייט יצרה מהקוריאן משרבייה דרמטית תלת ממדית המקבלת את פני הבאים בכניסה. המשרבייה מורכבת ממשולשים בקומפוזיציות מופשטות בהשראת הקוביזם, שהם מוטיב חוזר בעיצוב המקום.





ONE DESIGNER, ONE MASHRABIYA, AND A LION ENTERS A BAR...

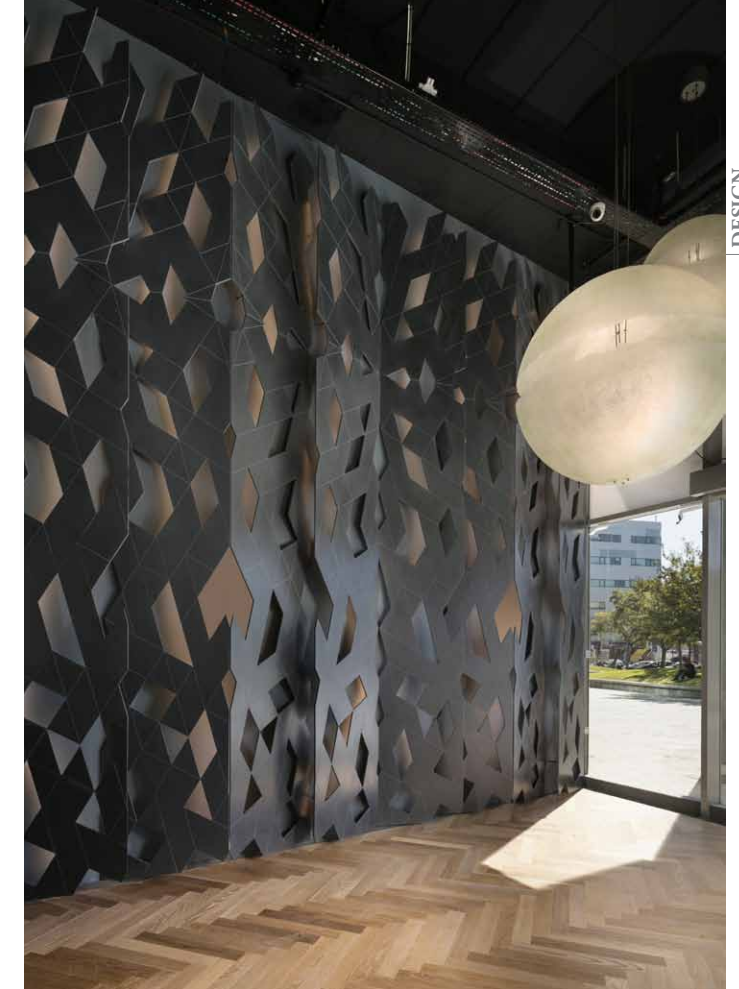
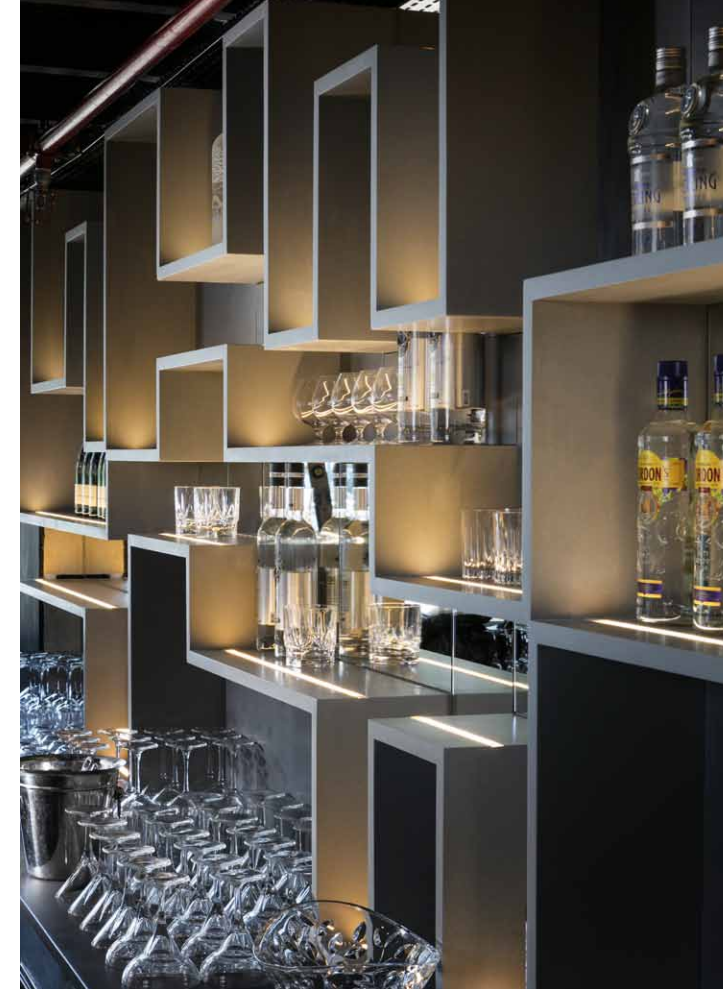
By Meirav Ben Gurion

The SIX 13 lounge bar in Herzliya Pituach, designed by interior designer and stylist Nadya Roitblat, is a breath of fresh air, elegant and brutal at the same time. The urban surroundings, the industrial environment and its many towers, reaffirms how design can be translated into a general concept. The display shelves on which drinks are placed are inspired by the silhouettes of urban buildings penetrating through the skylight, the bar countertop combines exposed metal and concrete, Corian with a cement look, wooden surfaces and striking, exposed infrastructure pipes.

Although usually used for wall coverings and sinks in bathrooms, Roitblat's non-conventional and informal use of Corian takes it out of the kitchen and bathrooms to the forefront where it is used as table tops, bar counters, display shelves and the stunning mashrabiya at the entrance. Roitblat attests to falling in love with

Corian's versatility, since it is a synthetic and flexible material which can be used in many ways and not only as a surface. Corian, a tough and resilient material usually used in wet rooms and kitchens can also offer a modern plastic look or alternately, can have the appearance of stone, concrete, or marble, and is therefore fantastic when used in decorative elements as it is a substance that can be perforated, bent, rounded, and sculpted. Roitblat used Corian to create the dramatic three-dimensional mashrabiya that greets guests at the entrance to the bar. It is composed of triangles in abstract compositions inspired by Cubism, which are a recurring motif in the design of the place.

The actual space which was narrow and long was extended with the use of a mirror wall and a sofa as wide as the whole wall, which created an effect that emphasizes and intensifies the existing length.



Lighting fixtures made of brass tubes were designed specifically for the bar and their appearance complements the overall style along with the carefully selected tableware.

As a rule, the space is modern and maintains an elegant restraint expressed in understated colors. The blue tones of the leather in which the chairs and armchairs are upholstered, and the green-colored velvet sofa offer quiet and luxurious elegance.

The clean and elegant line is preserved at the entrance to the bathroom with Corian washbasin and shelves, but this does not

prepare for the surprise that awaits within. On the wall of the Corian-tiled bathroom, Roitblat created the image of a lion in bold red, orange and vibrant yellow, full of life and humor made from triangles corresponding to those of the mashrabiya. The lion is Roitblat's signature element, and an aristocratic symbol that exclaims power and prestige with the added color and joy of life that characterize Nadia Roitblat herself.

The place is open to the crowds at night and during the day it caters to private boutique events of up to 100 guests, offering fine alcohol and a chef's menu specializing in seafood. ■

